

Manuel d'installation
pour Windows 95/98/NT

StarOffice 5.1

Sun Microsystems, Inc.

Copyrights et marques déposées

Sun, Sun Microsystems, le logo Sun, StarOffice, le logo StarOffice Logo, Java, Solaris et JRE (Java Runtime Environment) sont des marques ou marques déposées de Sun Microsystems, Inc. pour les États-Unis et d'autres pays. PostScript est une marque déposée d'Adobe Systems Inc. X-Printer est une marque déposée de Bristol Technology Inc. SPARC est une marque déposée de SPARC International Inc. UNIX est une marque déposée licenciée uniquement pour les États-Unis et avec licence de X/Open Company Ltd pour les autres pays. Motiv est une marque déposée d'Open Software Foundation Inc. X Window System est une marque déposée de X Consortium Inc. International Electronic Thesaurus © 1992 et International CorrectSpell © 1991, tous deux de Lernout & Hauspie Speech Products N.V. Tous droits réservés. International CorrectSpell est une marque déposée de Lernout & Hauspie Speech Products N.V. Toute reproduction ou tout désassemblage des algorithmes électroniques ou bases de données qu'ils contiennent est interdite.

"R:BASE Technologies, Inc a accordé une licence à Sun Microsystems, Inc. pour Oterro. Oterro est une marque déposée de R:BASE Technologies, Inc. R:BASE Technologies, Inc n'assume aucune garantie pour les produits de Sun Microsystems, Inc. " Le copyright des filtres d'import et d'export utilisés dans ce programme appartient à l'Independent JPEG-Group et à Sun Microsystems, Inc. Le copyright des Cliparts livrés avec le programme appartient à Management Graphics.

Le "JRE (Java Runtime Environment) pour OS/2" de la société Sun Microsystems, Inc. n'est licencié que pour l'usage des utilisateurs licenciés du système OS/2 d'IBM.

Les indications données dans ce paragraphe s'appliquent uniquement à vCard et vCalendar : (C) Copyright 1996 Apple Computer, Inc., AT&T Corp., International Business Machines Corporation and Siemens Rolm Communications Inc. For purposes of this license notice, the term Licensors shall mean, collectively, Apple Computer, Inc., AT&T Corp., International Business Machines Corporation and Siemens Rolm Communications Inc. The term Licensor shall mean any of the Licensors. Subject to acceptance of the following conditions, permission is hereby granted by Licensors without the need for written agreement and without license or royalty fees, to use, copy, modify and distribute this software for any purpose. The above copyright notice and the following four paragraphs must be reproduced in all copies of this software and any software including this software. THIS SOFTWARE IS PROVIDED ON AN "AS IS" BASIS AND NO LICENSOR SHALL HAVE ANY OBLIGATION TO PROVIDE MAINTENANCE, SUPPORT, UPDATES, ENHANCEMENTS OR MODIFICATIONS. IN NO EVENT SHALL ANY LICENSOR BE LIABLE TO ANY PARTY FOR DIRECT, INDIRECT, SPECIAL OR CONSEQUENTIAL DAMAGES OR LOST PROFITS ARISING OUT OF THE USE OF THIS SOFTWARE EVEN IF ADVISED OF THE POSSIBILITY OF SUCH DAMAGE. EACH LICENSOR SPECIFICALLY DISCLAIMS ANY WARRANTIES, EXPRESS OR IMPLIED, INCLUDING BUT NOT LIMITED TO ANY WARRANTY OF NONINFRINGEMENT OR THE IMPLIED WARRANTIES OF MERCHANTABILITY AND FITNESS FOR A PARTICULAR PURPOSE. The software is provided with RESTRICTED RIGHTS. Use, duplication, or disclosure by the government are subject to restrictions set forth in DFARS 252.227-7013 or 48 CFR 52.227-19, as applicable.

Copyright © 1999 : Sun Microsystems, Inc.
901 San Antonio Road
Palo Alto, CA 94303

Tous droits réservés. L'utilisation de ce logiciel (et de sa documentation) est soumise aux termes et conditions du contrat de licence qui l'accompagne. L'utilisation ou même l'installation du logiciel constitue une acceptation de tous les termes et conditions de la licence. Aucune partie de ce manuel de l'utilisateur ni du programme auquel il se rapporte ne peut être reproduite ou photocopiée sous aucune forme (impression, photocopie ou autres procédés) sans autorisation écrite de Sun Microsystems, Inc. Toute transmission non autorisée de ce programme qui sera portée à notre connaissance fera l'objet d'une poursuite avec tous les moyens à notre disposition. Le client est propriétaire du programme (manuel de l'utilisateur et supports de données). Nous regrettons de ne pas pouvoir assumer la responsabilité d'un fonctionnement irréprochable du programme ni d'éventuels dommages survenus au cours de l'utilisation du programme ou de sa documentation. Si une erreur devait être découverte, Sun Microsystems, Inc. s'efforcera de la corriger dans le plus bref délai. L'utilisation du programme est soumise aux termes et conditions du contrat de licence qui est joint au produit.

Table des matières

Enregistrement.....	1
Comment vous faire enregistrer ?	1
Que faire une fois l'installation de StarOffice terminée ?	1
Comment procéder ?	1
La boîte de dialogue "Enregistrement de StarOffice"	2
Installation de StarOffice	3
Remarques générales concernant l'installation	4
Contenu du CD-ROM d'installation	4
Installation sur poste de travail individuel	7
Conditions préalables à l'installation	7
Démarrage du programme d'installation (Setup) pour la version de poste de travail individuel	7
Les boîtes de dialogue du programme d'installation (Setup)	8
Choix du répertoire d'installation	12
Choix des composants dans le cas de l'installation personnalisée	13
Installation en réseau.....	17
Conditions préalables à l'installation sur le serveur du réseau.....	17
Démarrage du programme d'installation (Setup) sur le serveur du réseau 	17
Les boîtes de dialogue du programme d'installation (Setup).....	18
Choix du répertoire d'installation.....	21
Installation d'utilisateur	25
Conditions préalables à l'installation	25
Lancement du programme d'installation (Setup) par l'utilisateur	25
Les boîtes de dialogue du programme d'installation (Setup)	26
Choix du répertoire d'installation	29

Annexe.....	33
Installation de l'environnement Java Runtime	33
Modifier l'installation de StarOffice	36
Modification	37
Réparation	37
Désinstallation	38
Paramètres utilisables pour le programme Setup	39

Enregistrement

Comment vous faire enregistrer ?

Nous vous remercions d'avoir choisi StarOffice. Avant de procéder à l'enregistrement, nous vous conseillons de relire la licence, que vous trouverez dans le document "Licence" présent sous forme de fichier texte sur le CD-ROM ou dans l'archive de téléchargement (une fois décompressée). N'oubliez pas que StarOffice n'est ni un Freeware (logiciel gratuit) ni un Shareware (partagiciel) !

Une fois votre lecture terminée, cliquez sur **ACCEPTER** dans la boîte de dialogue pour confirmer votre accord avec la licence et poursuivre l'installation de StarOffice.

Que faire une fois l'installation de StarOffice terminée ?

Vous avez la possibilité de saisir vos données d'identité à l'entrée de menu **OUTILS - OPTIONS - GÉNÉRAL - DONNÉES D'IDENTITÉ**. Par ailleurs, vous verrez apparaître au démarrage de StarOffice une boîte de dialogue qui vous demandera si vous souhaitez vous faire enregistrer en tant qu'utilisateur/-trice de StarOffice.

Comment procéder ?

L'enregistrement de StarOffice est réalisable uniquement en ligne sur notre site. Il y a deux façons de procéder :

- ◆ L'entrée de menu **AIDE - ENREGISTREMENT** vous donne directement accès à la page de notre site contenant le formulaire d'enregistrement.
- ◆ Au démarrage de StarOffice, vous verrez s'afficher une boîte de dialogue dans laquelle vous devrez indiquer si vous souhaitez vous faire enregistrer et, si oui, à quel moment. Il vous suffira de sélectionner l'option "tout de suite" pour que le formulaire d'enregistrement apparaisse sur votre écran.

Une fois l'enregistrement terminé, vous recevrez en confirmation votre nom d'utilisateur/-trice ainsi qu'un mot de passe qui vous permettra à tout instant de modifier vos données d'identité. Il va de soit que Sun Microsystems n'enregistrera les données que vous nous aurez transmises que pour un usage strictement interne et ne les communiquera en aucun cas à un tiers.

La boîte de dialogue "Enregistrement de StarOffice"

Cette boîte de dialogue, que nous avons déjà citée et que vous verrez s'afficher au démarrage de StarOffice, vous donne le choix entre les options suivantes :

- ◆ Vous faire enregistrer **TOUT DE SUITE** : vous verrez s'afficher la page Web correspondant à l'URL www.sun.com/staroffice/registration, qui contient le formulaire d'inscription.
- ◆ Vous faire enregistrer **PLUS TARD** : fermera la boîte de dialogue d'enregistrement, laquelle vous sera à nouveau affichée au prochain démarrage de StarOffice.
- ◆ **JAMAIS** : fermera également la boîte de dialogue d'enregistrement, mais sans exiger un nouveau rappel au prochain démarrage de StarOffice. Si vous décidez plus tard de vous faire enregistrer, vous devrez passer par l'entrée de menu **AIDE - ENREGISTREMENT**.
- ◆ **C'EST DÉJÀ FAIT !** : aura le même effet que l'option **JAMAIS**, c'est-à-dire que vous n'obtiendrez plus de rappel. Vous sélectionnez cette option si vous avez téléchargé votre version de StarOffice et vous êtes fait(e) enregistrer lors du téléchargement. Autre cas d'utilisation : si, pour une raison quelconque, vous deviez réinstaller votre StarOffice après vous être fait(e) enregistrer. Une fois votre version enregistrée, vous pourrez modifier à tout moment vos données d'enregistrement par l'intermédiaire de l'entrée de menu **AIDE - ENREGISTREMENT**.



Installation de StarOffice

L'installation de StarOffice est très simple et ne vous posera aucun problème. Nous vous indiquons ici comment procéder et ce dont vous devrez tenir compte lors de l'installation. À la fin de ce chapitre, vous trouverez des remarques concernant la désinstallation de StarOffice.

Vous trouverez ci-dessous des informations concernant l'installation de StarOffice en version de poste de travail individuel et en version réseau. En cas d'installation en réseau, veuillez noter que chaque utilisateur devra posséder sa propre licence. Pour obtenir tous les détails concernant l'achat de licences réseau, veuillez vous adresser au Service Ventes de Sun Microsystems.

Nom de l'installation	But d'utilisation
INSTALLATION SUR POSTE DE TRAVAIL INDIVIDUEL	StarOffice sera utilisé sur un seul ordinateur par un seul et unique utilisateur.
INSTALLATION EN RÉSEAU	L'installation complète de tous les composants se fait sur un serveur réseau. Elle servira de point de départ à l'installation d'utilisateur individuelle de chaque utilisateur du réseau. On utilise également le terme d'installation serveur.
INSTALLATION D'UTILISATEUR	L'installation individuelle de chaque utilisateur du réseau. De nombreux composants sont chargés par le serveur au cours du fonctionnement ; les configurations et fichiers individuels de l'utilisateur sont archivés dans son domaine personnel. L'installation d'utilisateur peut également être désignée par le terme d'installation de poste de travail.

L'INSTALLATION SUR POSTE DE TRAVAIL INDIVIDUEL est destinée à tous les utilisateurs qui souhaitent installer et utiliser StarOffice uniquement sur un ordinateur.

Dans l'INSTALLATION EN RÉSEAU, l'administrateur du système commence par installer StarOffice sur un volume réseau (installation serveur). Ceci fait, chaque utilisateur peut installer les fichiers dont il a besoin dans son répertoire Home personnel (installation d'utilisateur). (L'administrateur du système a lui aussi la possibilité de se connecter sous son nom d'utilisateur "normal" pour procéder à une INSTALLATION D'UTILISATEUR - il ne devra en aucun cas essayer de lancer StarOffice à partir de l'installation du serveur.)

Remarques générales concernant l'installation

Vous trouverez des informations détaillées concernant l'installation dans les fichiers readme.txt du CD-ROM d'installation. Nous avons placé un fichier readme.txt dans le répertoire principal du CD-ROM ou dans les sous-répertoires respectifs des différentes plate-formes ; vous trouverez également, dans le sous-répertoire office51, un fichier readme.txt contenant des informations spécifiques à la plate-forme concernée. Il n'est pas exclu que ces fichiers Readme contiennent des informations récentes publiées après la mise sous presse du manuel. C'est pourquoi nous vous recommandons très fortement de les lire.

- ♦ Insérez le CD-ROM de StarOffice 5.1 dans votre lecteur de CDs.



Vous pouvez interrompre l'installation en cliquant sur le bouton Annuler. Veuillez bien noter cependant que votre programme StarOffice ne fonctionnera pas si vous en avez interrompu de cette façon l'installation avant qu'elle ait été terminée.

Contenu du CD-ROM d'installation

Vous trouverez la version actuelle de StarOffice sur le CD-ROM d'installation. Dans le cas d'un CD-ROM ne concernant qu'une seule plate-forme, elle est placée dans le répertoire /office51. Dans le cas d'un CD-ROM multi-plate-forme, vous choisirez le nom du répertoire correspondant à la plate-forme que vous utilisez :

- ♦ Version Windows : \windows\office51
- ♦ Version OS/2 : os2\office51
- ♦ Version Linux : linux\office51
- ♦ Version Solaris Sparc : solaris/office51
- ♦ Version Solaris X86 : solarisi/office51

Avec le système d'exploitation Windows 95/98, vous trouverez la version de StarOffice 5.1 dont vous avez besoin dans le répertoire suivant :

X:\windows\office51 (dans le cas d'un CD-ROM multi-plate-forme) ou X:\office51

(X représente la lettre correspondant à votre lecteur de CD-ROMs)

Installation sur poste de travail individuel

L'installation sur poste de travail individuel est destinée à l'emploi de StarOffice sur un seul ordinateur, soit par un seul et unique utilisateur, soit par plusieurs utilisateurs en alternance.

Conditions préalables à l'installation

Vous aurez besoin, selon les options sélectionnées, d'une mémoire comprise entre 110 et 140 Mo dans le répertoire choisi pour l'installation de StarOffice. Au cours de l'installation, une mémoire supplémentaire d'environ 20 Mo sera requise par les fichiers temporaires qui seront supprimés automatiquement une fois l'installation terminée.

Démarrage du programme d'installation (Setup) pour la version de poste de travail individuel

Si vous travaillez dans un système en réseau, connectez-vous au système sous votre nom d'utilisateur (et non pas en tant qu'administrateur du système).



Si une version plus ancienne de StarOffice est installée sur votre ordinateur, veuillez commencer par vérifier si le fichier sversion.ini est présent dans votre répertoire de Windows. Ce fichier indique le chemin et le numéro de version du programme de StarOffice qui a été installé précédemment. S'il s'agit d'un StarOffice portant le même numéro de version que le StarOffice que vous voulez installer, vous ne pourrez procéder à l'installation qu'une fois que vous aurez désinstallé votre ancien StarOffice.

Lancez le programme Setup.exe que vous trouverez dans le répertoire correspondant du CD-ROM d'installation.

Si vous utilisez Windows, vous pouvez par exemple utiliser son Explorateur pour lancer le programme d'installation (Setup). Pour démarrer le programme d'installation avec un paramètre optionnel, ouvrez le menu Démarrer dans la barre de démarrage de Windows et sélectionnez-y la commande EXÉCUTER... puis saisissez la ligne suivante dans la zone de texte (le bouton PARCOURIR... vous facilitera la recherche du fichier et l'insertion du chemin correct) :

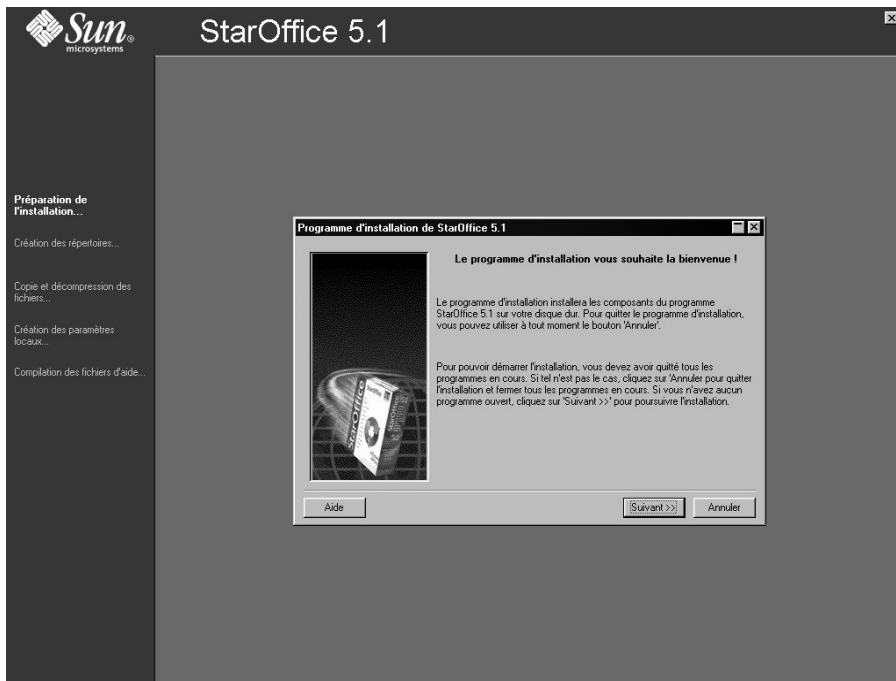
X:\windows\office51\setup.exe
(X représente la lettre désignant votre lecteur de CD-ROMs.)

Pour l'installation de poste de travail individuel, vous n'avez pas besoin d'attribuer des paramètres optionnels au programme d'installation (Setup) comme dans le cas de l'installation en réseau.

Le programme d'installation (Setup) est lancé et s'initialise.

Les boîtes de dialogue du programme d'installation (Setup)

Le programme d'installation commence par un écran de bienvenue.



Plusieurs boîtes de dialogue du programme d'installation contiennent un bouton d'AIDE qui vous permet d'afficher un texte d'aide concernant la boîte de dialogue actuelle. Le bouton PRÉCÉDENT vous permet de retourner au programme d'installation une fois votre lecture de l'aide terminée. Prenez garde à ne pas utiliser le bouton "Fermer" pour quitter le texte d'aide, car dans ce cas vous fermeriez également le programme d'installation !

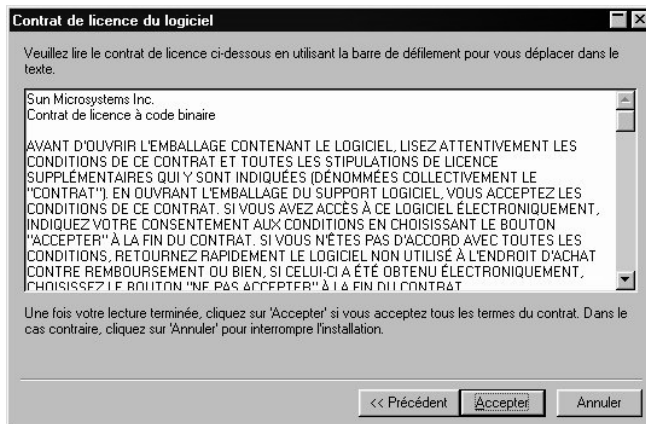
- ◆ Cliquez sur SUIVANT une fois que vous avez lu l'écran de bienvenue.

La fenêtre suivante vous affiche le contenu du fichierreadme.txt. Une fois l'installation terminée, vous pourrez à tout moment consulter ce fichier dans le répertoire de StarOffice.



- ◆ Veuillez lire le fichier Readme et confirmer en appuyant sur SUIVANT.

La fenêtre suivante vous affiche le contenu du contrat de licence.



- ◆ Veuillez lire attentivement le contrat de licence. Si vous en acceptez tous les points, cliquez sur ACCEPTER pour poursuivre l'installation. Dans le cas contraire, cliquez sur ANNULER ; l'installation de StarOffice n'aura alors pas lieu.

Vous voyez alors s'afficher la boîte de dialogue SAISIE DES DONNÉES D'IDENTITÉ.

- ♦ Veuillez saisir vos données d'identité dans cette boîte de dialogue.
- ♦ Ces données seront utilisées pour exécuter les instructions de champ de StarOffice, par exemple pour insérer automatiquement votre nom, adresse, etc. dans les modèles de lettres, fax, et autres.

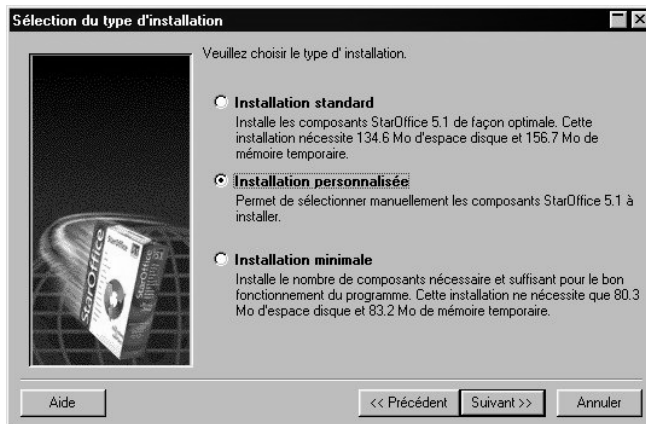


N'oubliez pas d'indiquer votre adresse e-mail dans le champ réservé à cet effet, afin de pouvoir utiliser les fonctions de Mail et News de StarOffice. Attention : il devra bien s'agir d'une adresse e-mail existante ; nous en aurons besoin pour vous envoyer notre confirmation automatique d'enregistrement contenant votre numéro de client et votre code d'enregistrement.

- ♦ Vous pourrez accéder à tout moment à cette boîte de dialogue en utilisant l'entrée de menu Outils - Options - Général... - Données d'identité.
- ♦ Cliquez sur SUIVANT pour poursuivre l'installation.

La boîte de dialogue suivante du programme d'installation (Setup) de StarOffice apparaîtra alors à l'écran. Vous y ferez votre choix parmi les types d'installation proposés.

La mémoire requise indiquée ici est une estimation faite en fonction de la dimension du Cluster (unité d'allocation) sur le prochain lecteur cible disposant d'un espace libre suffisant.



Nous recommandons à l'utilisateur "normal" l'INSTALLATION STANDARD. Elle installera tous les composants requis ainsi qu'une sélection de filtres. Si vous sélectionnez cette option vous n'aurez ensuite plus qu'à indiquer le répertoire dans lequel vous souhaitez installer StarOffice.

L'INSTALLATION PERSONNALISÉE commence elle aussi par une boîte de dialogue permettant de sélectionner le répertoire d'installation. La boîte de dialogue suivante vous permet de sélectionner manuellement les composants à installer. (Une fois l'installation terminée, vous pourrez utiliser cette boîte de dialogue pour désélectionner des composants individuels, c'est-à-dire les supprimer. Vous utiliserez dans ce cas l'option MODIFIER L'INSTALLATION.)

L'INSTALLATION MINIMALE installe uniquement les composants nécessaires et suffisants pour lancer StarOffice. Cette option n'installe pas l'Aide et ne met à votre disposition qu'une petite sélection d'exemples et de modèles. Si vous décidez de sélectionner cette option, il ne vous restera plus qu'à indiquer le répertoire dans lequel StarOffice devra être installé.

Choix du répertoire d'installation

Après avoir sélectionné une installation, vous verrez à l'écran une boîte de dialogue permettant de sélectionner le répertoire d'installation.

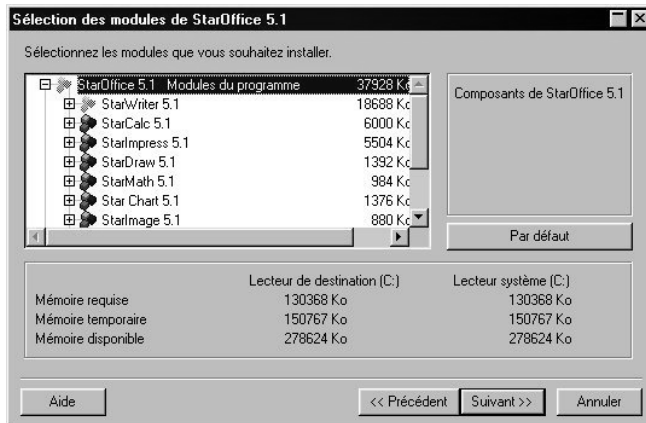


Vous pouvez sélectionner le chemin d'installation à partir de la boîte de dialogue de sélection en cliquant sur **PARCOURIR** ou bien saisir directement ce chemin dans la zone de texte.

Cliquez sur **SUIVANT**.

Choix des composants dans le cas de l'installation personnalisée

Après avoir cliqué sur **INSTALLATION PERSONNALISÉE**, vous verrez apparaître une nouvelle boîte de dialogue vous permettant de choisir les composants à installer.



L'installation par défaut installera tous les composants dont la case située devant le nom est bleue. S'il y a des composants que vous ne souhaitez pas installer, cliquez sur la case bleue correspondante. Cette case deviendra blanche, ce qui indiquera que le composant ne sera pas installé ou sera supprimé après coup si l'installation a déjà eu lieu. En cliquant sur une case, vous pouvez la faire passer de la couleur bleue à la couleur blanche et vice versa, ce qui signifie soit que le composant correspondant sera installé (couleur bleue), soit qu'il ne sera pas installé ou sera désinstallé (couleur blanche).

En cliquant sur le signe + situé devant un nom de composant, vous ouvrez la liste des composants subordonnés. Vous pouvez également cliquer sur ces derniers pour les installer ou les supprimer. Une case grise devant une entrée signifie que celle-ci contient à la fois des composants qui seront installés et d'autres qui ne seront pas installés. Tel est le cas par exemple des filtres de texte du StarWriter : la préconfiguration contient uniquement une sélection de filtres.

Parmi les modules de langues proposés (pour la vérification orthographique et le dictionnaire de synonymes) vous pouvez, pour des raisons d'ordre juridique (contrats de licence), sélectionner au maximum trois modules.

Si vous cliquez sur le bouton **STANDARD**, toutes les sélections que vous avez faites auparavant seront annulées et remplacées par la préconfiguration que vous aviez trouvée en ouvrant ce dialogue pour la première fois .

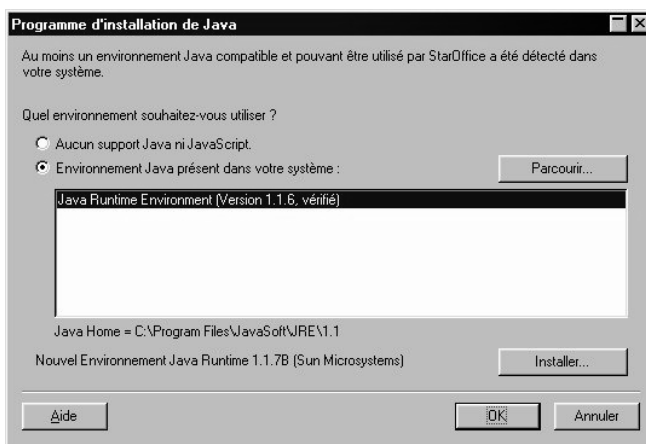
♦ Appuyez sur **SUIVANT** lorsque vous aurez fait votre choix.

La copie des fichiers va être lancée.



Une boîte de dialogue vous fait savoir que toutes les indications nécessaires à la copie des fichiers du programme ont été apportées. Cliquez sur **PRÊT** si vous souhaitez poursuivre l'installation.

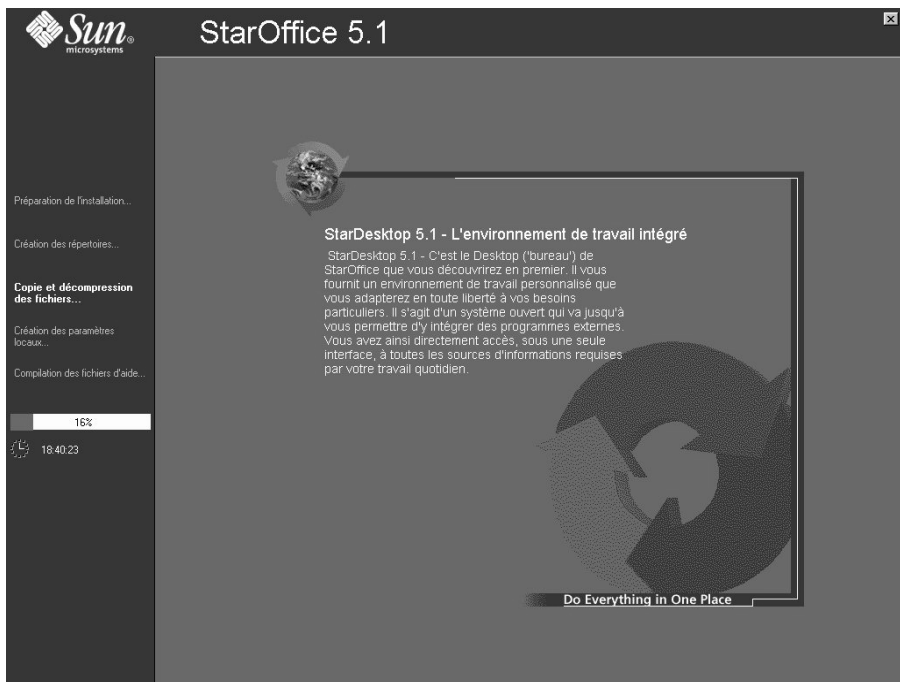
Une boîte de dialogue vous affiche les versions de Java présentes dans votre système.



Choisissez l'environnement Java Runtime que vous voulez utiliser avec StarOffice. StarOffice se sert de Java de façon interne, par exemple pour le traitement de JavaScript. Vous aurez besoin au minimum de la version 1.1.6. Si vous possédez d'ors et déjà une version plus récente que la version 1.1.6, vous n'avez pas besoin d'installer la version qui vous est livrée avec StarOffice.

Pour obtenir des informations supplémentaires concernant l'installation de Java, cliquez [ici](#).

Cliquez sur OK une fois que vous avez sélectionné l'une des options.



Vous voyez à l'écran une barre qui vous indique la progression de l'installation.

L'installation est terminée.



Cliquez sur **PRÊT**.



La boîte de dialogue suivante vous informe de ce que vous devrez redémarrer votre système avant de lancer StarOffice pour la première fois. Ce message apparaîtra indépendamment des composants de StarOffice que vous avez sélectionnés et du système d'exploitation que vous utilisez. Sous Windows, si vous en avez installé l'Integrator, on vous demandera de redémarrer votre système.

Pour démarrer StarOffice une fois l'installation terminée, utilisez dans le menu de démarrage l'entrée Programmes / StarOffice 5.1.

Installation en réseau

L'administrateur du système procède à l'installation en réseau sur le serveur, laquelle servira de point de départ à toutes les installations d'utilisateur.

L'installation de StarOffice en version réseau se fait en deux étapes. Tout d'abord, connectez-vous au système en tant qu'administrateur ou en tant que simple utilisateur disposant des droits correspondants. Utilisez l'option `/net` pour installer le programme StarOffice complet dans un répertoire de votre choix sur le serveur du réseau (il doit bien sûr s'agir d'un répertoire pour lequel les utilisateurs ont des droits de lecture et d'exécution). Une fois cette INSTALLATION DE SERVEUR terminée, chaque utilisateur pourra se connecter au système et installer sa version personnelle de StarOffice dans un dossier de son répertoire Home. Cette INSTALLATION D'UTILISATEUR n'installera que quelques fichiers. (N'essayez pas, en tant qu'administrateur du système, d'exécuter directement l'installation du serveur, mais installez, si vous en avez besoin, votre propre installation d'utilisateur sous un nom d'utilisateur "normal".)

Conditions préalables à l'installation sur le serveur du réseau

Vous aurez besoin d'une mémoire d'environ 140 Mo dans le répertoire choisi pour l'installation de StarOffice sur le serveur. Au cours de l'installation, une mémoire supplémentaire d'environ 20 Mo sera requise par les fichiers temporaires qui seront supprimés automatiquement une fois l'installation terminée.

Démarrage du programme d'installation (Setup) sur le serveur du réseau

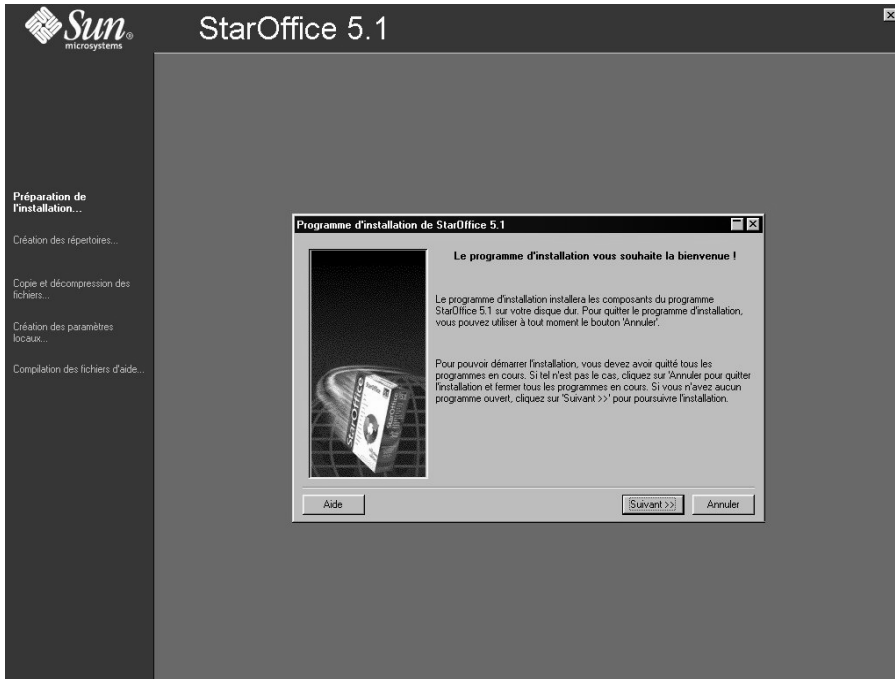
Connectez-vous au système en tant qu'administrateur.

Pour démarrer le programme d'installation avec un paramètre optionnel, ouvrez le menu Démarrer dans la barre de démarrage de Windows et sélectionnez-y la commande EXÉCUTER... puis saisissez la ligne suivante dans la zone de texte (le bouton PARCOURIR... vous facilitera la recherche du fichier et l'insertion du chemin correct).

- ◆ `X:\windows\office51\setup.exe /net`
- ◆ (X représente ici la lettre désignant votre lecteur de CD-ROMS.)

Les boîtes de dialogue du programme d'installation (Setup)

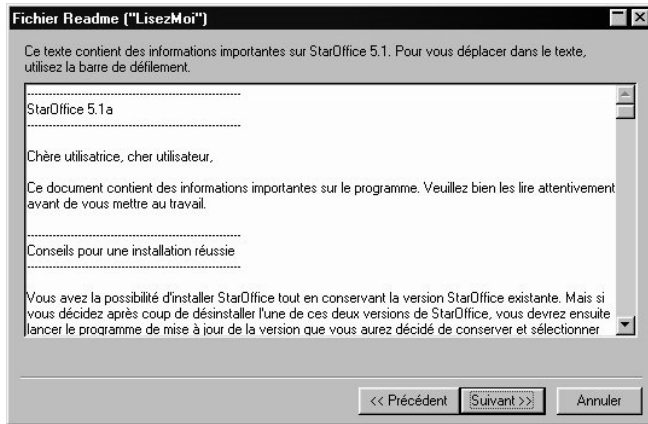
Le programme d'installation commence par un écran de bienvenue.



Plusieurs boîtes de dialogue du programme d'installation contiennent un bouton d'AIDE qui vous permet d'afficher un texte d'aide concernant la boîte de dialogue actuelle. Le bouton PRÉCÉDENT vous permet de retourner au programme d'installation une fois votre lecture de l'aide terminée. Prenez garde à ne pas utiliser le bouton "Fermer" pour quitter le texte d'aide, car dans ce cas vous fermeriez également le programme d'installation !

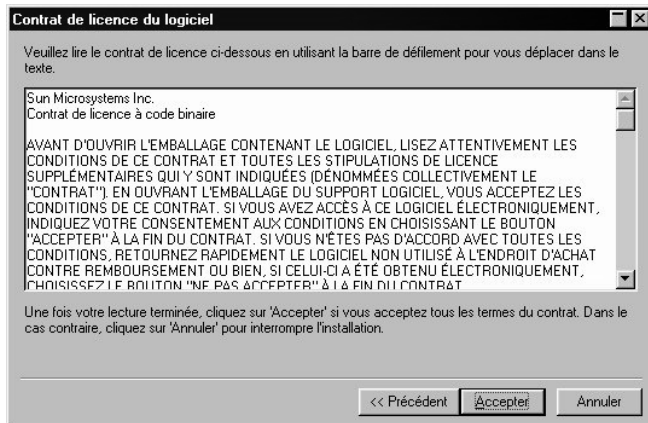
♦ Cliquez sur SUIVANT une fois que vous avez lu l'écran de bienvenue.

La fenêtre suivante vous affiche le contenu du fichierreadme.txt. Une fois l'installation terminée, vous pourrez à tout moment consulter ce fichier dans le répertoire de StarOffice.



- ◆ Veuillez lire le fichier Readme et confirmer en appuyant sur SUIVANT.

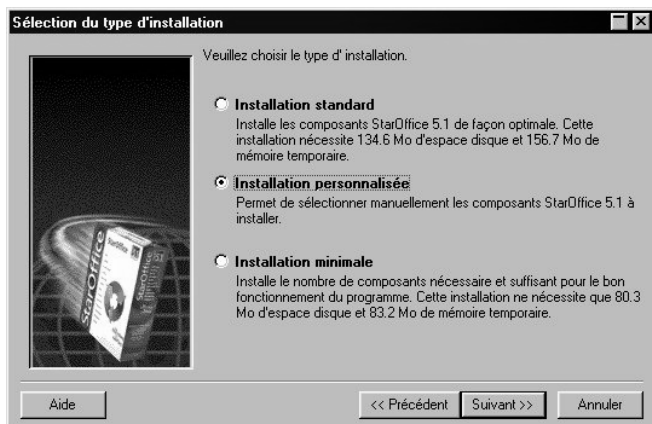
La fenêtre suivante vous affiche le contenu du contrat de licence.



- ◆ Veuillez lire attentivement le contrat de licence. Si vous en acceptez tous les points, cliquez sur ACCEPTER pour poursuivre l'installation. Dans le cas contraire, cliquez sur ANNULER ; l'installation de StarOffice n'aura alors pas lieu.

La boîte de dialogue suivante du programme d'installation (Setup) de StarOffice apparaîtra alors à l'écran. Vous y ferez votre choix parmi les types d'installation proposés.

La mémoire requise indiquée ici est une estimation faite en fonction de la dimension du Cluster (unité d'allocation) sur le prochain lecteur cible disposant d'un espace libre suffisant.

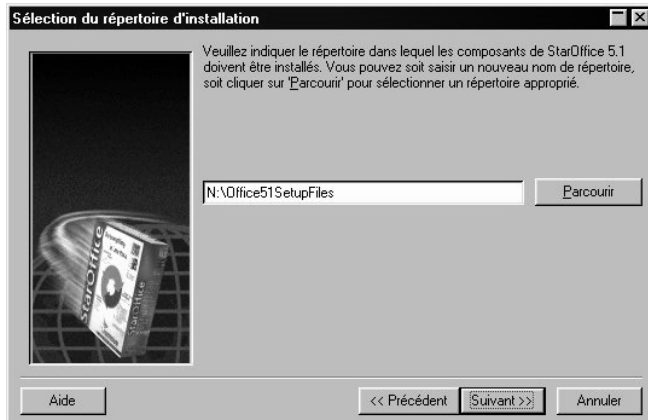


Pour l'installation sur le serveur du réseau, il est recommandable d'installer tous les composants de StarOffice sans exception : sélectionnez l'INSTALLATION PERSONNALISÉE, choisissez un répertoire cible dans la première boîte de dialogue puis sélectionnez toutes les options de la boîte de dialogue suivante.

L'INSTALLATION PERSONNALISÉE active une boîte de dialogue supplémentaire qui vous permet de sélectionner manuellement les composants à installer. (Une fois l'installation terminée, vous pourrez utiliser cette boîte de dialogue pour désélectionner des composants individuels, c'est-à-dire les supprimer. Vous utiliserez dans ce cas l'option MODIFIER L'INSTALLATION.)

Choix du répertoire d'installation

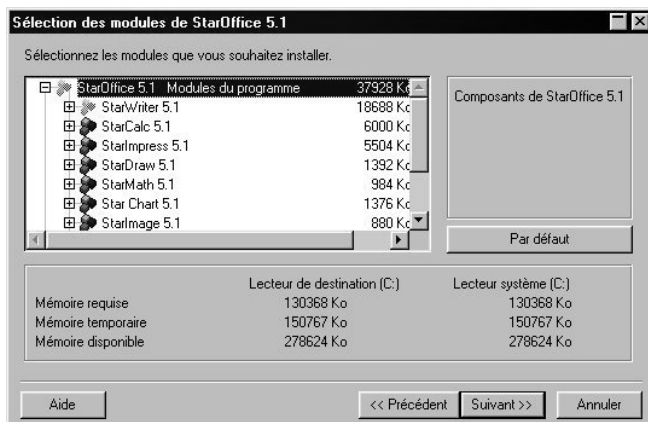
Une fois que vous avez choisi le type d'installation, vous verrez apparaître une boîte de dialogue permettant de sélectionner le répertoire d'installation.



Vous pouvez sélectionner le chemin d'installation à partir de la boîte de dialogue de sélection en cliquant sur **PARCOURIR** ou bien saisir directement le chemin dans la zone de texte. Sélectionnez un répertoire sur lequel tous les utilisateurs possèdent des droits de lecture et d'exécution.

Cliquez sur **POURSUIVRE**.

Après avoir cliqué sur **INSTALLATION PERSONNALISÉE**, vous verrez apparaître une nouvelle boîte de dialogue vous permettant de choisir les composants à installer.



L'installation par défaut installera tous les composants dont la case située devant le nom est bleue. S'il y a des composants que vous ne souhaitez pas installer, cliquez sur la case bleue correspondante. Cette case deviendra blanche, ce qui indiquera que le composant ne sera pas installé ou sera supprimé après coup si l'installation a déjà eu lieu. En cliquant sur une case, vous pouvez la faire passer de la couleur bleue à la couleur blanche et vice versa, ce qui signifie soit que le composant correspondant sera installé (couleur bleue), soit qu'il ne sera pas installé ou sera désinstallé (couleur blanche).

En cliquant sur le signe + situé devant un nom de composant, vous ouvrez la liste des composants subordonnés. Vous pouvez également cliquer sur ces derniers pour les installer ou les supprimer. Une case grise devant une entrée signifie que celle-ci contient à la fois des composants qui seront installés et d'autres qui ne seront pas installés. Tel est le cas par exemple des filtres de texte du StarWriter : la préconfiguration contient uniquement une sélection de filtres.

Parmi les modules de langues proposés (pour la vérification orthographique et le dictionnaire de synonymes) vous pouvez, pour des raisons d'ordre juridique (contrats de licence), sélectionner au maximum trois modules.

Si vous cliquez sur le bouton STANDARD, toutes les sélections que vous avez faites auparavant seront annulées et remplacées par la préconfiguration que vous aviez trouvée en ouvrant ce dialogue pour la première fois .

♦ Appuyez sur SUIVANT lorsque vous aurez fait votre choix.

La copie des fichiers va être lancée.



Une boîte de dialogue vous fait savoir que toutes les indications nécessaires à la copie des fichiers du programme ont été apportées. Cliquez sur **PRÊT** si vous souhaitez poursuivre l'installation.



Vous voyez à l'écran une barre qui vous indique la progression de l'installation.

L'installation est terminée.



Cliquez sur **TERMINER**

Chaque utilisateur peut alors installer son StarOffice sur son disque dur

Installation d'utilisateur

Chaque utilisateur du réseau peut procéder à une installation d'utilisateur sous son nom d'utilisateur en activant le programme Setup à partir de l'installation en réseau (installation serveur).

Conditions préalables à l'installation

Vous aurez besoin d'une mémoire d'environ 2 à 3 Mo sur le disque dur sur lequel vous souhaitez installer StarOffice.

Lancement du programme d'installation (Setup) par l'utilisateur

Il va de soit que l'installation d'utilisateur n'est réalisable qu'une fois que l'installation en réseau a été correctement effectuée.

Connectez-vous au système sous votre nom d'utilisateur.

Accédez par l'intermédiaire de l'administrateur de documents, au chemin d'installation en réseau sur le serveur



Si une version plus ancienne de StarOffice est installée sur votre ordinateur, veuillez commencer par vérifier si le fichier sversion.ini est présent dans votre répertoire de Windows. Ce fichier indique le chemin et le numéro de version du programme de StarOffice qui a été installé précédemment. S'il s'agit d'un StarOffice portant le même numéro de version que le StarOffice que vous voulez installer, vous ne pourrez procéder à l'installation qu'une fois que vous aurez désinstallé votre ancien StarOffice.

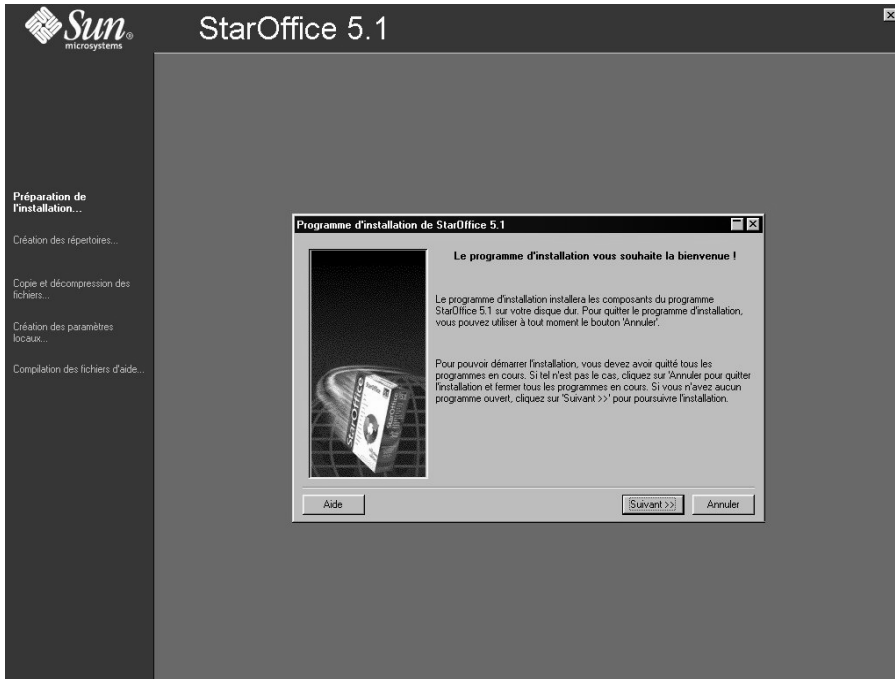
Activez le programme d'installation Setup.exe que vous trouverez sur le serveur dans le répertoire de l'installation en réseau.

Sous Windows vous pouvez choisir d'activer le programme d'installation (Setup) par l'intermédiaire de l'Explorateur Windows

Pour procéder à l'installation d'utilisateur à partir du répertoire de l'installation en réseau sur le serveur, vous lancerez le programme d'installation (Setup) sans avoir besoin de spécifier aucun paramètre.

Les boîtes de dialogue du programme d'installation (Setup)

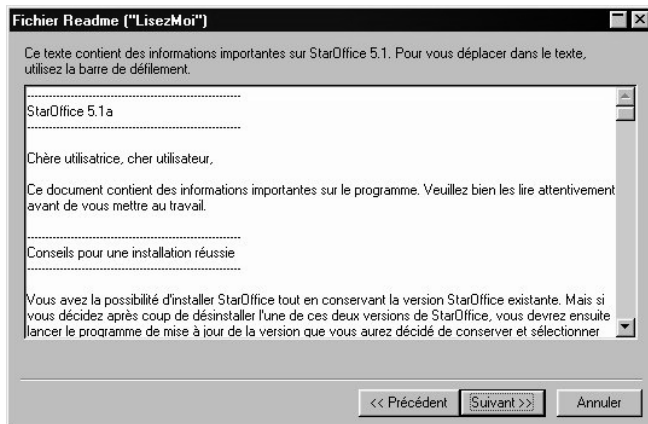
Le programme d'installation commence par un écran de bienvenue.



Plusieurs boîtes de dialogue du programme d'installation contiennent un bouton d'AIDE qui vous permet d'afficher un texte d'aide concernant la boîte de dialogue actuelle. Le bouton PRÉCÉDENT vous permet de retourner au programme d'installation une fois votre lecture de l'aide terminée. Prenez garde à ne pas utiliser le bouton "Fermer" pour quitter le texte d'aide, car dans ce cas vous fermeriez également le programme d'installation !

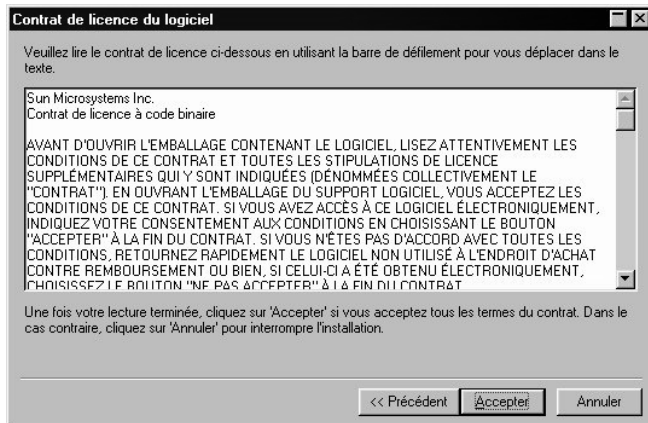
♦ Cliquez sur SUIVANT une fois que vous avez lu l'écran de bienvenue.

La fenêtre suivante vous affiche le contenu du fichierreadme.txt. Une fois l'installation terminée, vous pourrez à tout moment consulter ce fichier dans le répertoire de StarOffice.



- ◆ Veuillez lire le fichier Readme et confirmer en appuyant sur SUIVANT.

La fenêtre suivante vous affiche le contenu du contrat de licence.



- ◆ Veuillez lire attentivement le contrat de licence. Si vous en acceptez tous les points, cliquez sur ACCEPTER pour poursuivre l'installation. Dans le cas contraire, cliquez sur ANNULER ; l'installation de StarOffice n'aura alors pas lieu.

Vous voyez alors s'afficher la boîte de dialogue SAISIE DES DONNÉES D'IDENTITÉ.

- ♦ Veuillez saisir vos données d'identité dans cette boîte de dialogue.
- ♦ Ces données seront utilisées pour exécuter les instructions de champ de StarOffice, par exemple pour insérer automatiquement votre nom, adresse, etc. dans les modèles de lettres, fax, et autres.



N'oubliez pas d'indiquer votre adresse e-mail dans le champ réservé à cet effet, afin de pouvoir utiliser les fonctions de Mail et News de StarOffice. Attention : il devra bien s'agir d'une adresse e-mail existante ; nous en aurons besoin pour vous envoyer notre confirmation automatique d'enregistrement contenant votre numéro de client et votre code d'enregistrement.

- ♦ Vous pourrez accéder à tout moment à cette boîte de dialogue en utilisant l'entrée de menu Outils - Options - Général... - Données d'identité.
- ♦ Cliquez sur SUIVANT pour poursuivre l'installation.

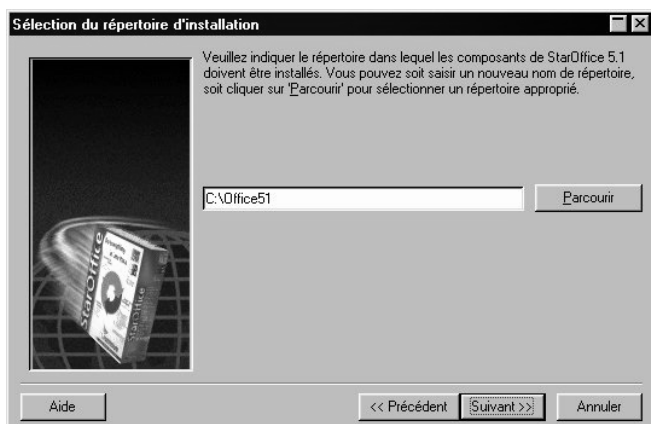


Pour procéder à l'installation d'utilisateur, cliquez sur l'option **INSTALLATION LOCALE PAR DÉFAUT**. Elle n'installera que les fichiers contenant des données variant pour chaque utilisateur. Cliquez sur l'option correspondante.

L'**INSTALLATION LOCALE PAR DÉFAUT** installe le programme StarOffice complet sur votre disque dur à partir de l'installation en réseau présente sur le serveur.

Choix du répertoire d'installation

Après avoir sélectionné une installation, vous verrez à l'écran une boîte de dialogue permettant de sélectionner le répertoire d'installation.



Vous pouvez sélectionner le chemin d'installation à partir de la boîte de dialogue de sélection en cliquant sur **PARCOURIR** ou bien saisir directement ce chemin dans la zone de texte.

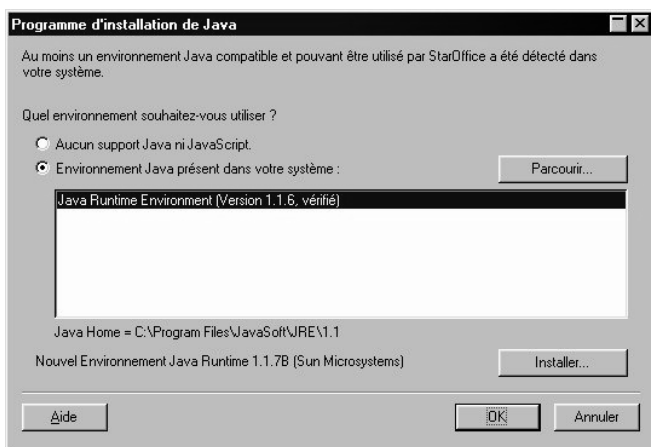
Cliquez sur **SUIVANT**.

La copie des fichiers va être lancée.



Une boîte de dialogue vous fait savoir que toutes les indications nécessaires à la copie des fichiers du programme ont été apportées. Cliquez sur **PRÊT** si vous souhaitez poursuivre l'installation.

Une boîte de dialogue vous affiche les versions de Java présentes dans votre système.



Choisissez l'environnement Java Runtime que vous voulez utiliser avec StarOffice. StarOffice se sert de Java de façon interne, par exemple pour le traitement de JavaScript. Vous aurez besoin au minimum de la version 1.1.6. Si vous possédez d'ores et déjà une version plus récente que la version 1.1.6,

vous n'avez pas besoin d'installer la version qui vous est livrée avec StarOffice.

Pour obtenir des informations supplémentaires concernant l'installation de Java, cliquez [ici](#).

Cliquez sur OK une fois que vous avez sélectionné l'une des options.



Vous voyez à l'écran une barre qui vous indique la progression de l'installation.

L'installation est terminée.



Cliquez sur PRÊT.

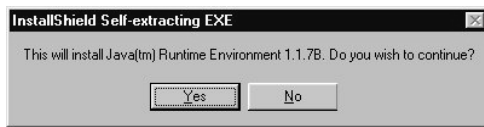
Pour démarrer StarOffice une fois l'installation terminée, vous trouverez dans votre menu Démarrer / Programmes une entrée intitulée StarOffice 5.1.

Ceci vous donne la possibilité de copier dans votre installation locale les paramètres d'imprimantes qui ont été configurés par l'administrateur de votre système (en cliquant sur le bouton ENREGISTREMENT LOCAL DES CONFIGURATIONS. Il vous suffira ensuite d'opérer éventuellement les modifications nécessaires pour adapter les paramètres copiés à vos besoins.

Annexe

Installation de l'environnement Java Runtime

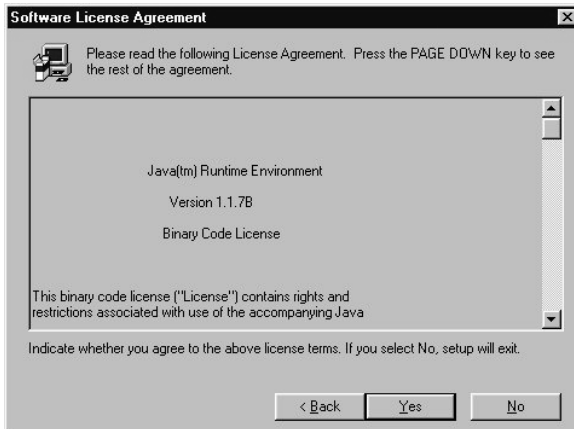
Pendant l'installation de StarOffice le programme vous demandera si vous souhaitez installer également l'environnement Java Runtime de Sun Microsystems Inc. Ces fichiers sont nécessaires pour exécuter les Applets (Applications) Java et le Javascript. De nombreuses pages Web sur l'Internet utilisent Java et/ou Javascript et ne peuvent donc pas être affichées si ces langages ne sont pas supportés.



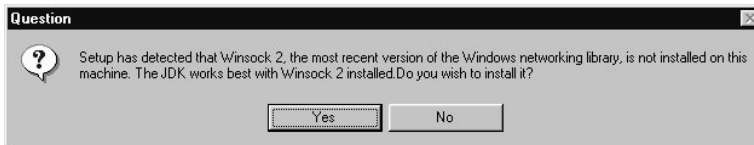
Si vous souhaitez installer l'environnement de Java Runtime, confirmez la requête.



Vous voyez à présent l'écran de bienvenue du programme d'installation. Confirmez celui-ci en cliquant sur NEXT.



Veillez bien lire les conditions de la licence de Sun Microsystems et les confirmer en cliquant sur YES si vous les acceptez.



Il se peut qu'un avertissement apparaisse à l'écran si le programme d'installation (Setup) de Java a reconnu dans votre système une version périmée du Winsock.dll, auquel cas il vous installera une version plus récente.

En règle générale vous confirmerez en cliquant sur OUI. Mais si jamais vous utilisez un fournisseur d'accès à l'Internet (Provider) "exotique" ou si vous avez une connexion Intranet particulière sur votre réseau d'entreprise, veuillez tout d'abord cliquer sur "Non". En effet il vaudra mieux, pour des raisons de sécurité, demander à votre administrateur de système s'il vous conseille ou déconseille d'échanger le Winsock.dll. Vous pourrez lancer le programme d'installation (Setup) du Java Runtime Environnement manuellement à une date ultérieure à partir de la source d'installation. Il s'agit d'un fichier qui porte par exemple le nom "jre116-win32.exe" dans la version JRE 1.16 pour Windows 32 octets.



Vous pouvez si nécessaire annuler l'installation du nouveau Winsock2.dll grâce à un fichier .bat. Vous trouverez ce fichier dans le nouveau dossier portant le nom windows/ws2bakup.

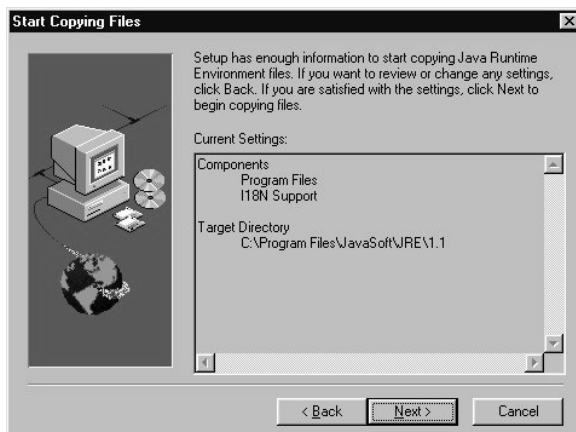
La boîte de dialogue suivante confirme que le fichier système qui était périmé a bien été échangé. Cliquez sur OK.



Indiquez dans la boîte de dialogue suivante le lecteur sur lequel et le répertoire dans lequel vous souhaitez installer les fichiers Java. Si vous ne voulez pas utiliser le "Destination Directory" (répertoire-cible) qui vous est proposé, cliquez sur le bouton BROWSE... (parcourir) pour sélectionner un autre lieu d'installation.

En bas de la boîte de dialogue vous trouverez l'indication de la place requise en mémoire et de la place disponible sur le lecteur que vous avez sélectionné.

Cliquez sur NEXT pour poursuivre l'installation.



Vous voyez à présent une boîte de dialogue vous permettant de confirmer les options proposées pour l'installation de Java. Cliquez sur NEXT pour poursuivre.



L'installation du Java Runtime Environment est terminée. Veuillez cliquer sur FINISH pour quitter le programme d'installation.

StarOffice installe certaines polices, en particulier les polices StarBats et StarMath qui sont nécessaires à l'affichage des puces et des formules. Sous Windows il peut arriver que ces polices ne soient pas reconnues automatiquement. Dans ce cas, ouvrez le "Panneau de configuration", sélectionnez l'entrée "Polices" et double-cliquez sur chaque police. Vous devriez ensuite pouvoir les utiliser.

Le système d'exploitation que vous utilisez peut éventuellement exiger un redémarrage après l'installation de StarOffice 5.1 afin qu'il en reconnaisse les nouveaux composants.

Modifier l'installation de StarOffice

Si vous lancez le programme Setup une fois l'installation de StarOffice terminée, celui-ci détectera votre installation de StarOffice. La boîte de dialogue dans laquelle vous aviez sélectionné le type d'installation sera remplacée par une autre vous donnant le choix entre modification de l'installation, réparation ou désinstallation.

Modification

Si vous sélectionnez l'option de boîte de dialogue **MODIFIER L'INSTALLATION**, vous trouverez la même boîte de dialogue que lors de l'installation manuelle dans laquelle vous pourrez sélectionner les composants de StarOffice à ajouter ou supprimer.

Les composants de StarOffice qui n'ont pas été installés sont repérés par une case blanche. Un clic sur la case blanche lui fait prendre la couleur bleue qui indique que le composant correspondant sera installé après coup.

Les composants déjà installés sont repérés par une case bleue. Un clic sur une case bleue permet de désélectionner le composant correspondant : la case bleue est alors remplacée par une croix rouge qui indique que le composant va être supprimé de l'installation existante.

Le signe "+" placé devant certains modules ou composants vous signale qu'il s'agit d'un groupe de sous-modules ou sous-composants que vous pouvez sélectionner individuellement : cliquez sur le signe "+" pour en afficher la liste et sélectionnez les composants à installer ou supprimer.



Vous trouverez les filtres graphiques sous l'entrée "Composants optionnels".

Réparation

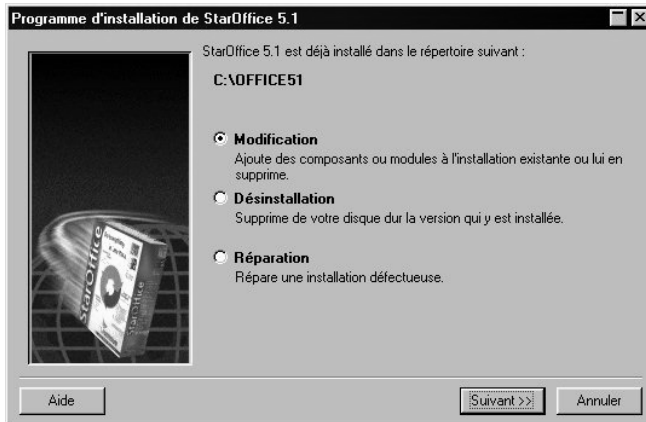
L'option **RÉPARATION** du programme Setup de StarOffice vous permet de réparer votre StarOffice au cas où ses entrées dans le registre du système ne seraient plus correctes. Cette option essaie de restaurer les fichiers du programme qui ont été supprimés par inadvertance ; les fichiers ini qui auront été éventuellement supprimés seront restaurés avec les paramètres par défaut. La réparation vérifie également les informations contenues dans les registres du système d'exploitation et les répare s'il y a lieu. La réparation ne fonctionnera cependant pas si des fichiers, nécessaires à l'exécution du programme d'installation (Setup) de StarOffice, font défaut.

Le fichier soffice.ini du répertoire Office51 contient des informations concernant par exemple la répartition des fenêtres, les barres d'outils, etc... Au cas où ce fichier ferait défaut lors du démarrage, StarOffice essaiera de lancer le programme Setup en mode Réparation. Si cela ne fonctionne pas, vous recevrez un message d'erreur en langue anglaise.

Désinstallation

Si vous procédez à une mise à niveau (upgrade) de votre version de StarOffice pour obtenir une version plus récente (par exemple de StarOffice 3.1 vers 4.0 ou de 4.0 vers 5.1), vous pouvez désinstaller au préalable l'ancienne version afin d'économiser de la place sur votre disque dur. Vous trouverez toutes les informations nécessaires dans le fichier Readme de la version de StarOffice que vous voulez supprimer.

Dans le fichier Readme de la version que vous souhaitez installer, vous trouverez éventuellement des indications concernant l'utilisation en parallèle sur le même ordinateur - pendant une période transitoire - de la version actuelle et de la version précédente.



- ♦ Pour désinstaller StarOffice, veuillez activer une nouvelle fois le programme Setup. Lorsque celui-ci reconnaît qu'un StarOffice de la même version est déjà installé (grâce à l'entrée correspondante dans le fichier sversion.ini), il adapte sa boîte de dialogue principale pour vous proposer l'option permettant de désinstaller.

La désinstallation supprime les entrées de StarOffice dans le registre et le fichier sversion.ini. Presque tous les fichiers et dossiers du répertoire de StarOffice seront alors supprimés, sauf ceux que vous avez vous-même créés ou modifiés après l'installation et ceux dont le programme Setup a besoin. Vos documents et la plupart des configurations seront donc conservés.



Une fois la désinstallation terminée, tous les fichiers, et en particulier tous les documents que vous avez vous-même créés, restent présents dans votre répertoire de StarOffice. De même, les fichiers dont le programme Setup aura besoin seront conservés. Vous pourrez, si vous le souhaitez, les supprimer manuellement ou bien supprimer après coup le répertoire de StarOffice complet avec tout ce qu'il contient. Au cas où certains fichiers de programmes ne pourraient pas être immédiatement supprimés, supprimez-les manuellement dès que vous aurez redémarré le système d'exploitation.

Si vous souhaitez, en tant qu'administrateur du système, supprimer l'installation en réseau sur le serveur (ce qui aura pour conséquence que toutes les installations d'utilisateurs seront désactivées), il vous suffit de supprimer sur le serveur le répertoire complet de StarOffice.

Paramètres utilisables pour le programme Setup

Vous pouvez activer le programme Setup à l'aide du paramètre `/repair`, ce qui vous permet de réparer votre programme StarOffice sans passer par une boîte de dialogue.

Le paramètre `/net` ou `/n` lance l'installation réseau sur le serveur (voir paragraphe suivant).

Le paramètre `/D:destination_path` désigne le chemin sur lequel StarOffice devra être installé.

Le paramètre `/F:application_name` désigne le nom de l'application qui devra être démarrée en premier une fois le Setup terminé.